



LE MUSÉE DE L'ÎLE D'OLÉRON

et le Fonds Régional d'Art Contemporain Poitou-Charentes  
présentent l'exposition

---

# UN TOUT PETIT MONDE

---

6 février >>> 30 mai 2010  
Art Contemporain  
Le Musée de l'île d'Oléron

Œuvres de la collection  
du FRAC Poitou-Charentes

Karen Andreassian

Fayçal Baghriche

Trisha Donnelly

Jean-Charles Hue

Claude Lévêque

Bruno Peinado

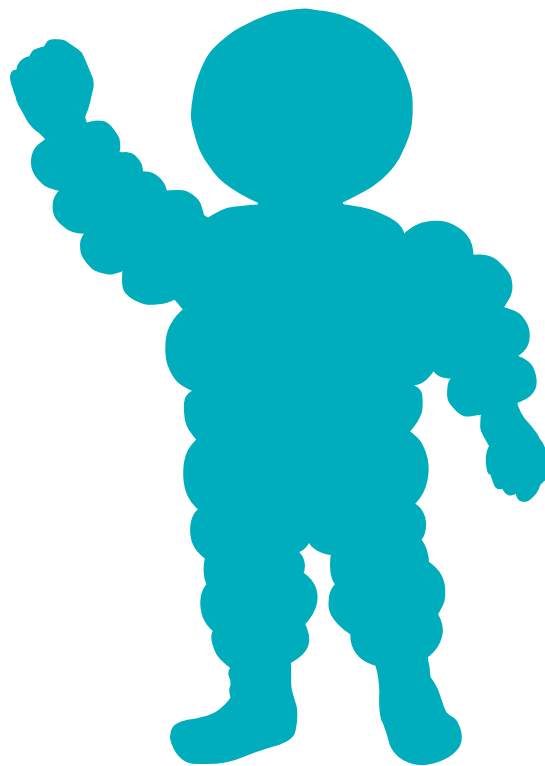
Eric Poitevin

Ilana Salama Ortar

Alain Séchas

Bruno Serralongue

Akram Zaatar



## guide de visite



## EXPOSITION UN TOUT PETIT MONDE

La collaboration inédite entre le Musée de l'île d'Oléron et le FRAC Poitou-Charentes, dont l'exposition Un tout petit monde est le premier fruit, résulte de la volonté du musée de proposer à son public un accès à l'art contemporain tout en enrichissant, par les œuvres, des problématiques qui lui sont propres. L'exposition regroupe onze œuvres de la collection du FRAC évoquant les thèmes de la transmission, de l'interprétation, de l'individuation, de la revendication.

Peinture, photographie, sculpture, installation, vidéo, son et site Internet, les œuvres présentées témoignent de la grande diversité technique et formelle de l'art contemporain et interrogent de manière croisée les notions de territoire, de culture et d'identité.

---

## LES ARTISTES ET LES ŒUVRES

### Claude Lévêque

Né en 1953 à Nevers  
Vit et travaille à Montreuil

#### **Sans titre**

1997

225 boîtes à lettres

225 x 400 cm

Collection FRAC Poitou-Charentes



L'œuvre de Claude Lévêque implique fortement le visiteur en le confrontant à la masse formée par la répétition, l'alignement et la frontalité des boîtes à lettres. L'artiste nous donne l'image d'un équipement collectif standardisé écrasant toute forme d'expression et toute tentative d'individuation. Présentant depuis plus de vingt ans un regard désenchanté sur l'état du monde, Claude Lévêque dénonce ici un univers dur, industriel, aliénant au sein duquel les individus sont partagés entre le désir de s'y conformer et celui de s'en évader.

## Trisha Donnelly

Née en 1974 à San Francisco  
Vit et travaille à Los Angeles, Etats-Unis



### **Sans titre**

2000-01

pièce sonore (son de cloche)  
boucle audio de 60', lecteur CD et haut-parleurs  
Collection FRAC Poitou-Charentes

Son de cloche énigmatique semblant provenir d'une église, cette pièce nous renvoie à la transmission du patrimoine sonore. Les cloches rythmaient autrefois les activités humaines dans un langage qui était propre à chaque village. Constituant l'histoire d'un territoire qui nous est invisible, le son de cloche de Trisha Donnelly sort de l'oubli et revendique, ici et maintenant, son inscription dans la société.

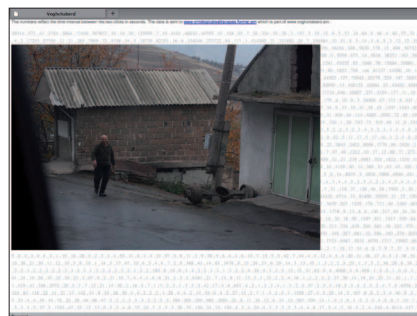
## Karen Andreassian

Né en 1957 à Erevan, URSS  
Vit et travaille à Erevan, Arménie

### **Voghchaberd**

2003

site Internet  
<http://www.voghchaberd.am>



L'artiste explore depuis 2003 le village de Voghchaberd situé à quelques kilomètres d'Erevan en Arménie. Construit sur une zone géographique fertile mais géologiquement instable, ce village était dans les années 70-80 un lieu prospère où les apparatchiks soviétiques avaient leurs résidences secondaires. Aujourd'hui la population s'expose au danger en refusant de « se déplacer » loin du village menacé depuis la fin des années 80 par des glissements de terrains. L'artiste soutient cette forme de résistance et témoigne de l'histoire du lieu et de ses habitants. Le projet de Karen Andreassian consiste à déplacer Voghchaberd dans un espace virtuel (un site Internet) où l'histoire récente de ce village devient la métaphore de l'Arménie du XX<sup>e</sup> siècle, profondément touchée par le cataclysme de l'effondrement de l'Union Soviétique.

## Alain Séchas

Né en 1955 à Colombes  
Vit et travaille à Paris

### **Peace, Love**

1997

acrylique sur papier  
58,5 x 66 cm  
Collection FRAC Poitou-Charentes



Dans ces œuvres, l'artiste utilise les techniques stylistiques du dessin satirique et la figure animalière pour leur efficacité et leur simplicité. Au premier regard, Peace, Love présente la caricature attendrissante d'un portrait de famille.

Questionnant le visiteur, l'œuvre marque l'opposition de deux cultures : celle des parents et celle des enfants. Elle traite également avec légèreté les sujets les plus graves (suicide, meurtre, violence). Alain Séchas évoque avec humour et férocité l'échec de la transmission filiale et témoigne de la marche désastreuse du monde.

## Bruno Serralongue

Né en 1968 à Châtellerault  
Vit et travaille à Paris

### *Tibetan Monk*

1998

cibachrome, contrecollé sur aluminium,  
cadre ramin ciré et verre

127 x 157 cm

Collection FRAC Poitou-Charentes



Si à première vue, le travail de Bruno Serralongue peut être comparé à celui d'un journaliste, sa méthode et sa démarche en sont en fait très éloignées. L'artiste opte pour le point de vue d'un anonyme plongé dans la foule et instaure une certaine distance avec l'événement. L'abandon du cadrage classique imposé par l'événement permet de regarder à côté, de montrer ce qui avait peu de chance d'être vu mais qui formait pourtant la réalité de l'événement. La déception de ne pas voir les images stéréotypées documentant habituellement ces grands rendez-vous incite le spectateur à s'interroger sur les notions de représentation, de point de vue et de distance.

## Bruno Peinado

Né en 1970 à Montpellier  
Vit et travaille à Douarnenez et ailleurs

### *The Big One World*

2000

résine moulée

240 x 170 x 100 cm

Collection FRAC Poitou-Charentes



Bruno Peinado se réapproprié les icônes de la culture occidentale issues du marketing et de la communication en les détournant. Résultant du mixage de plusieurs éléments, le bibendum noir de Bruno Peinado représente à la fois le bonhomme Michelin, l'image des Black Panthers, et évoque de façon plus circonstanciée les licenciements chez Michelin en 2000 et le film de Michael Moore, *The Big One*. Dans un effet de miroir, ces images détournées sont renvoyées au spectateur invité à se questionner sur l'identité des minorités qu'elles soient ethniques, sociales ou politiques et sur les effets pervers d'une économie mondialisée.

## Ilana Salama Ortar

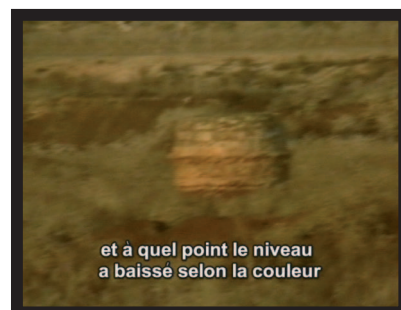
Née à Alexandrie, Égypte.  
Vit et travaille à Tel Aviv, Israël

### *Inadvertent Monuments*

2003-2005

vidéo *Terres*, 2003, couleur, son, 10'30"

Collection FRAC Poitou-Charentes



La vidéo présente un paysage et une voix qui s'adressent au spectateur et à l'interlocutrice, elle-même spectatrice. Cette voix sans visage explique le vol massif de terres arables des territoires occupés par les Israéliens au Sud-Liban dans les années 90. Une borne en pierre marquant autrefois la frontière, devient dans cette œuvre une pierre de niveau permettant de mesurer la quantité de terre déplacée et se transforme en un monument involontaire. Artiste israélienne de culture juive, Ilana Salama Ortar nous montre dans cette vidéo la réalité d'un territoire sans terre et nous invite à repenser le mythe d'une « terre sans peuple pour un peuple sans terre ».

## Éric Poitevin

Né en 1961 à Longuyon (Meurthe et Moselle)  
Vit et travaille à Mangiennes (Meuse)

**Louis Berteau, pêcheur-ostréiculteur**  
**Henri Archambau, commerce maritime**  
**Gaston Delanoue, ostréiculteur**  
**Jean de Gibert des Aubineaux, médecin  
de l'armée**  
**Fernand Hillairet, boulanger**

5 photographies N&B, 30 x 40 cm  
tirées de la série Le chemin des Hommes, 1985  
Collection FRAC Poitou-Charentes



Dans ce travail photographique, Éric Poitevin se fait le relais entre deux générations : celle qui a vécu la première guerre mondiale et celle de l'artiste qui ne peut que l'imaginer.

En studio, dans un décor sombre et froid, l'expression du regard de ces anciens combattants,

presque anonymes, est mise en valeur, la guerre elle-même étant laissée hors-champ.

La démarche de l'artiste se comprend comme un travail sur la mémoire qui nous rappelle que la violence, lorsqu'elle atteint un tel niveau, est irracontable. Éric Poitevin nous interroge sur la notion de transmission de la mémoire collective et évoque, à travers ces hommes aux métiers si proches des nôtres, l'universalité et la temporalité de la guerre.

## Akram Zaatari

Né en 1966 à Saïda, Liban  
Vit et travaille à Beyrouth

### **Vidéo en Cinq Mouvements**

2006

vidéo couleur, 8'50"

tirée des films Super 8

du photographe Hashem el Madani

Collection FRAC Poitou-Charentes



L'artiste est à l'origine de la création de la Fondation Arabe pour l'Image chargée de collecter, de conserver et de valoriser le patrimoine photographique du monde arabe. La démarche artistique d'Akram Zaatari est de témoigner, en cinq temps successifs, de la culture commune partagée par les libanais dans les années 60. Au regard de l'actualité de ce territoire, marquée par des conflits identitaires, la vidéo nous invite à prendre conscience de l'importance et de la rapidité des changements culturels du monde arabe.

## Jean-Charles Hue

Né en 1968 à Eaubonne  
Vit et travaille à Paris

### ***Emilio***

2000

film 16 mm, transféré sur DVD, 7'  
Collection FRAC Poitou-Charentes



Empruntant la forme du documentaire, l'artiste fait ici le portrait en vidéo d'Emilio, chef d'une communauté gitane qui nous conte une croyance autant par la parole que par la danse et la musique. D'origine gitane, Jean-Charles Hue s'interroge sur la façon dont se constituent une culture, une histoire et une mémoire collectives. Comment et par quels moyens s'effectue la transmission au fil des générations ? Quels types d'interprétations, de récits autorisés et d'oublis sont alors générés à travers l'oralité, les archives écrites et filmées ?

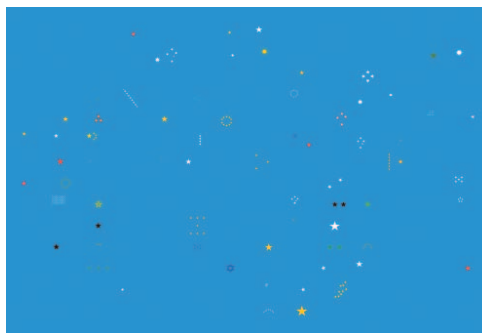
## Fayçal Baghriche

Né en 1972 à Skikda, Algérie  
Vit et travaille à Paris

### ***Épuration élective***

2004-2009

protocole d'installation, d'édition  
et de diffusion, gabarit  
dimensions variables  
Collection FRAC Poitou-Charentes



L'artiste représente sur fond bleu de multiples étoiles de toutes formes et de toutes les couleurs disposées de manière, à première vue, irrégulière et aléatoire. En réalité, *Épuration élective* est la réplique agrandie et retouchée de la double page du dictionnaire français rassemblant la totalité des drapeaux du monde et dont l'artiste n'a ici conservé que les étoiles, recouvrant le reste de bleu. En détournant l'un des symboles les plus signifiants de l'idée de nation, Fayçal Baghriche efface l'identité de chaque pays et nous invite à aller voir au-delà des apparences.

[Imprimée ici sur bache exposée sur la façade du musée](#), l'œuvre peut être diffusée sur de multiples supports (vidéo-projection, édition, peinture).

## L'ACTUALITÉ DU MUSÉE

Tous les dimanches à 16h, une visite commentée de l'exposition vous est proposée par les médiatrices du Musée de l'île d'Oléron.

Le Service des Publics propose des ateliers en lien avec l'exposition « Un tout petit monde » pour les enfants de 6 à 15 ans, tous les mercredis et durant les vacances scolaires (et sur réservation pour les groupes) :

- « **Mon tout petit monde** » (6-12 ans)  
10 février, 19 février, 17 mars, 14 avril, 30 avril, 19 mai  
Raconte l'île d'Oléron et réalise ton autoportrait à travers une compilation d'images, de mots et d'objets.
- « **La cabane des artistes** » (6-12 ans)  
11 février, 17 février, 3 mars, 8 avril, 23 avril, 12 mai  
Transforme et détourne une cabane ostréicole pour lui donner une nouvelle identité.
- « **L'art du regard** » (8-15 ans)  
12 février, 24 mars, 9 avril, 15 avril, 28 avril, 26 mai  
Au sein de l'exposition, apprends à regarder autrement les œuvres et rassemble tes impressions sur ton carnet de croquis !

Deux autres ateliers sont proposés en lien avec les collections permanentes du musée.  
Renseignements et réservations : 05.46.75.05.16

## INFORMATIONS PRATIQUES

### Le Musée de l'île d'Oléron

9, place Gambetta - 17310 Saint-Pierre d'Oléron  
Tél. 05 46 75 05 16  
e-mail : museeoleron@cdc-oleron.fr  
site Internet : www.oleron-nature-culture.com

### Horaires d'ouverture

Musée ouvert à l'année. Fermé le 1<sup>er</sup> mai

- Du 1<sup>er</sup> novembre au 31 mars : ouvert du mardi au dimanche de 14h à 18h

- Du 1<sup>er</sup> avril au 30 juin et de septembre à octobre : ouvert tous les jours de 10h à 12h et de 14h à 18h

### Tarifs

Plein tarif : 4 e

Tarif réduit : 2,50 e

Pass individuel annuel : 9 e

Visites commentées / ateliers individuels : 4 e par personne

Visites commentées / ateliers groupes : 3 e par personne

Gratuité les dimanches 7 février et 7 mars

